

Je vois ce

que tu ne vois

... avec le spectrophotomètre ShadePilot™

La précision. La diversité. L'innovation.

Shadepilot™ vous ouvre un nouvel univers de précision, d'information et de communication dans le domaine de la mesure de la couleur.

L'avenir de la prise de teinte est numérique.

Avec Shadepilot™, vous ferez l'expérience de cette diversité dès aujourd'hui : une qualité d'image et d'analyse parfaite, une énorme diversité d'évaluation et des services de communication attrayants en font un compagnon qui répond aux exigences les plus extrêmes. Car le Shadepilot™ vous permet de travailler facilement, avec précision, flexibilité, rapidité et sécurité.

pas ...

de DeguDent.



analytique

Possibilités d'analyse et de gestion sur PC

libère

de la lumière ambiante gênante.
Prise de teinte pour tous les éclairages,
jour et nuit.

innovant

en avance sur son temps en tant que premier
chromatomètre schéma de recouvrement
(indication de dentine, de coupe/mise à jour
du logiciel disponible sous peu)

communicatif

grâce aux services de communication attrayants : envoi de données via
l'adresse e-mail du client, élaboration d'un message verbal ou d'un texte.

avec précision

La comparaison de deux mesures dans la bouche
permet de comparer la mesure de départ avec la
restauration réalisée.

facilement,

vous réalisez maintenant en moins d'une prise
de teinte de couleur professionnel sur le patient

Précision par la communication.

moderne

grâce au transfert de données moderne via USB, W-LAN ou SD-Card

flexible

Sans câble de liaison gênant, l'appareil à main Shadepilot™ vous permet de prélever les couleurs indépendamment de l'espace.

rapide

grâce à une analyse immédiate des mesures sur l'appareil

sûr

la fonction d'angle vous assiste pour poser correctement l'appareil sur le patient et pour faire des mesures optimales.



Hue, Chroma, Value, Translucidité

Ne cherchez plus longtemps à savoir ce que ces termes signifient. Le Shadepilot™ de DeguDent vous guidera à l'avenir pour vous aider à faire les prélèvements de couleurs difficiles et qui prennent beaucoup de temps sur le patient – et ceci comme un jeu d'enfant.

Il suffit de cliquer simplement et Shadepilot™ analyse la couleur des dents. Shadepilot™ permet de faire une évaluation extrêmement précise des données spectrales sans influence des sources de lumière qui se trouvent dans le cabinet médical ou d'autres influences lumineuses de l'environnement.

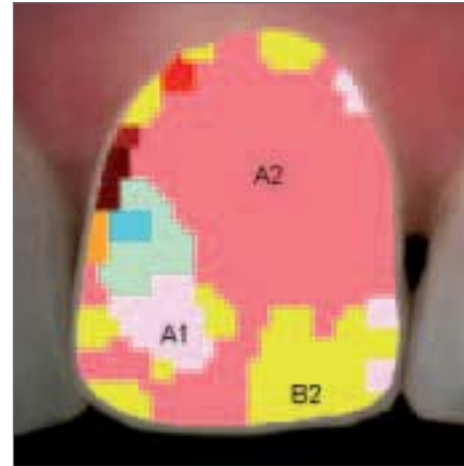


Le clic.

Shadepilot™ – votre talent la prise de teinte des couleurs



Jugez vous-même combien il est facile à présent de prélever les couleurs. Le système Shadepilot™ travaille avec une caméra numérique, reliée à un spectromètre DEL. Comme « à l'aveuglette », vous pourrez à l'avenir exécuter votre prélèvement de couleurs avec Shadepilot™ de DeguDent. Mobile, indépendant de l'éclairage, à tout moment de la journée, en quelques minutes et avec une précision absolue, le Shadepilot™ analysera la couleur des dents de vos patients.



Shadepilot™ analyse pour vous la couleur des dents les nuances les plus diverses. En déterminant la couleur moyenne de la dent ou aussi la couleur globale, vous réalisez la première étape mais vous avez aussi la possibilité de consulter des informations plus précises sur certaines régions de la dent. Décidez et choisissez le degré de détails de l'analyse couleur selon le cas du patient. Vous pouvez aussi approfondir l'analyse de la couleur et travailler comme un professionnel avec des valeurs LAB et ΔE .

La photo.

La couleur.

Shadepilot™ – votre talent de la communication



L'endroit où vous souhaitez déterminer la couleur de la dent du patient importe peu, le Shadepilot™ vous permet de réaliser une communication rapide entre le cabinet médical et le laboratoire. Les raccords modernes USB et Wireless LAN vous ouvrent toutes les voies de la transmission moderne des données sur votre PC. L'adresse e-mail du client intégré au logiciel vous permet en outre aussi d'envoyer les données rapidement vers l'extérieur – si possible en quelques secondes jusqu'à l'autre bout du monde.



USB



W-LAN



SD-Card

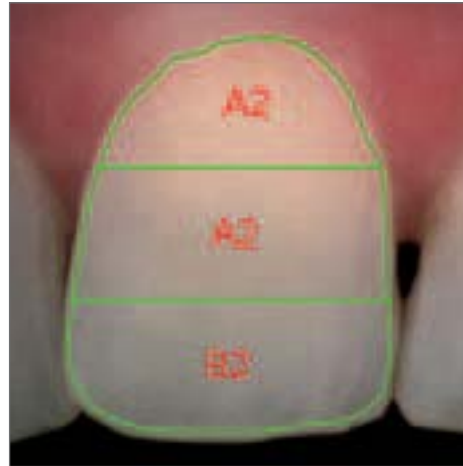
La communication.

Évaluation de la photo spectrale



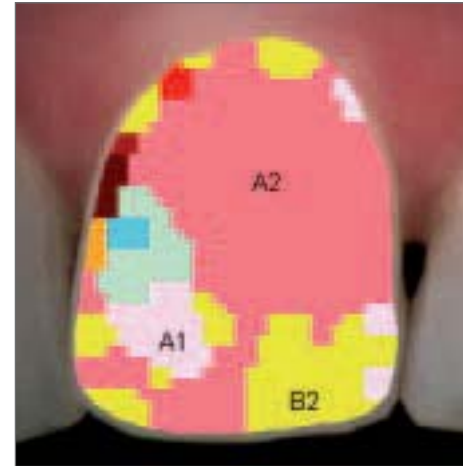
Monochrome

L'analyse de base du Shadepilot™ vous indique une couleur de la dent d'une valeur moyenne, mais vous pouvez vous-même définir la zone d'analyse précise – ni plus ni moins.



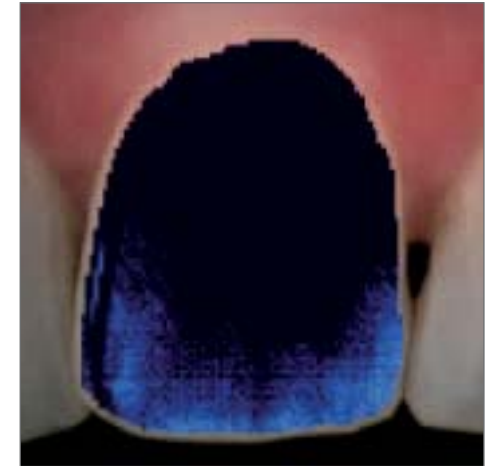
Mesure en 3 zones

Vous pouvez obtenir une analyse dans les trois secteurs de la dent : cervical, corps et incisal. Intervenez vous-même dans l'analyse en déterminant vous-même la zone correspondante – rapidement et quotidiennement.



Carte des couleurs

Cette dite carte des couleurs analyse pour vous automatiquement chaque nuance de la dent. Vous pouvez alors en déduire de précieux détails spécialement pour la disposition des couches individuelles.



Translucidité

En mesurant avec la lumière, le Shadepilot™ peut vous offrir d'une façon impressionnante le spectre de couleur absorbé et reflété sous forme d'évaluation de la translucidité.

L'analyse des couleurs.



La mise en parallèle

vous permet de comparer en évaluant les photos les différences de couleur de la dent avant et après le traitement (bleaching) ou celles de la dent naturelle et de la couronne.



La banque de données patients

mémorise et gère toutes vos prises de teintes de couleurs. Ces informations restent disponibles à long terme ainsi que chaque question sous forme de photo ainsi que toutes les autres données patients.



L'impression

vous permet en parallèle de la voie électronique de transmettre ou d'archiver les données patients sous forme papier avec toutes les données importantes

L'évaluation.



Bref mode d'emploi Au-delà du visible.

Instructions de sécurité



Veillez prendre connaissance de toutes les instructions de service avant d'utiliser le chromatomètre ShadePilot™.

Le bref mode d'emploi ci-dessous n'est qu'un aperçu général des notices de mise en service et de fonctionnement les plus importantes.

- Vérifiez impérativement la tension de courant nécessaire pour le ShadePilot™.

Le chromatomètre ShadePilot™ peut être exploité soit avec 220 V – 230 V (standard UE) soit 110 V – 115 V (standard nord-américain). La conversion se fait automatiquement.

Il est rigoureusement interdit d'ouvrir l'appareil. Seul le personnel spécialisé DeguDent est autorisé à exécuter les travaux d'entretien et de maintenance.

- Il est rigoureusement interdit de procéder à des modifications sur l'appareil.
- Protégez le chromatomètre ShadePilot™ contre l'humidité, l'eau et la chaleur.

Contenu :

1 appareil ShadePilot™, 2 crayons,
1 station de chargement et de calibrage,
1 bloc d'alimentation, 1 accu*,
1 câble de raccordement, 1 câble USB,
1 carte mémoire 128 Mo,
6 embouts autoclavables,
100 protège-bouche,
1 CD d'installation avec pilote USB,
1 mode d'emploi en plusieurs langues



1 appareil ShadePilot™, 2 crayons, station de chargement et de calibrage, bloc d'alimentation, accu*, câble de raccordement, câble USB, carte mémoire 128 Mo, 6 embouts autoclavables, 100 protège-bouche, 1 CD d'installation avec pilote USB, 1 mode d'emploi en plusieurs langues



Mise en service

En quelques minutes, vous serez prêt à manipuler votre Shadepilot™

Préparation du Shadepilot™*

(1) Insérer l'accu au lithium rechargeable dans le chromatomètre Shadepilot™.

Raccorder la station de chargement et de calibrage au courant.

(2) Relier la station de chargement et de calibrage à votre ordinateur pour assurer le transfert direct des données via le câble de liaison USB livré avec

l'appareil. Au choix, vous pouvez l'utiliser ainsi l'interface W-LAN ou la carte mémoire SD pour assurer le transfert des données.

(3) Placer l'appareil Shadepilot™ sur la station de chargement et de calibrage et charger complètement l'acu.

Installation du logiciel

Insérer le CD de configuration dans le lecteur CD du PC.

(4) Après quelques secondes, l'assistant d'installation s'ouvre automatiquement. Au cas où la fonction d'exécution automatique (auto-run) est désactivée, sélectionnez le lecteur CD et double-cliquez sur le symbole Setup.

Suivez ensuite tout simplement les

Exigences au niveau du PC

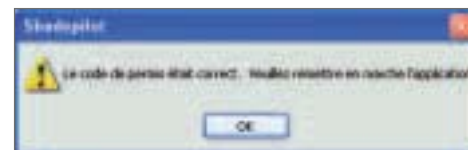
Windows® 2000 ou supérieur
Pentium III 800 MHz ou supérieur
RAM 128 ou plus
Disque dur 20 Go ou plus
Lecteur CD/CD-R/CD-RW

uniquement pour élargir la communication :
Carte W-LAN
(Wireless LAN, Wireless Network)
ou Port USB 1.1/2.0
ou modem utilisable

* Veuillez tenir compte à ce propos aussi des instructions détaillées du mode d'emploi.



L'enregistrement en ligne ou manuel



La logiciel Shadepilot™ lance tout d'abord le mode de démonstration qui est limité à 30 jours.

Pour pouvoir utiliser le logiciel sans restriction et durablement, il faut procéder à un enregistrement.

Cliquez simplement sur le bouton d'enregistrement et introduisez le code d'enregistrement ci-joint ainsi que vos données personnelles dans les champs prévus à cet effet. Puis sélectionnez le bouton « Enregistrement via Internet ». Au choix, vous pouvez aussi recevoir un code de licence par téléphone. Après l'enregistrement, le logiciel peut être utilisé sans aucune restriction.

Faites vos premiers pas avec votre Shadepilot™

Étape par étape

Avant le premier emploi Nettoyer et désinfecter

Avant chaque utilisation du Shadepilot™ sur le patient, il faut nettoyer voire désinfecter l'embout. L'embout peut aussi être désinfecté en autoclave.

Mise en marche de l'appareil

Mettre le Shadepilot™ en marche en appuyant sur le bouton noir (5) de la poignée de l'appareil.

L'appareil s'initialise en quelques secondes et ouvre automatiquement l'interface utilisateur pour le démarrage (6) du logiciel Shadepilot™.

Calibrage

Quand vous lancez votre première mesure, le programme vous demande de calibrer l'appareil (7) + (8).

Exécutez tout simplement les étapes indiquées sur la visualisation de l'appareil pour le « calibrage blanc et vert ». Quand le calibrage est achevé, le Shadepilot™ est prêt à réaliser les premières mesures sur le patient.

Le calibrage ne doit être réalisé que lors du lancement de la première mesure. S'il faut procéder à un calibrage pendant l'utilisation de l'appareil, le Shadepilot™ vous demandera de le faire automatiquement.

Interface utilisateur pour le démarrage

Nettoyer et désinfecter l'embout

Mettre en marche : appuyer brièvement



Prise de teinte/photographie de la dent

La prise de teinte

- Appuyez sur la touche de lancement de la caméra (1) sur l'écran tactile pour préparer l'appareil à la numérisation voire à la mesure de la dent sous forme d'une photo. L'appareil se soumet à une brève phase de réchauffement. Les lampes du spectrophotomètre commencent à clignoter, ce qui signifie que l'appareil est prêt à mesurer.
- Posez à présent prudemment le Shadepilot™ en angle droit (2) par rapport à la face labiale de la dent sur la gencive du patient.
- l'appareil vous assiste durant cette opération du contrôle d'angle qui

paraît sur l'écran et qui vous indique d'une part la position précise et optimale pour la mesure d'une part par une réticule (3) et d'autre part par des lignes horizontales (vert = mesure ok). Il est très important de poser correctement le Shadepilot™ pour obtenir un résultat exact. Attachez beaucoup d'attention à cette étape. Le Shadepilot™ ne pourra déterminer la couleur exacte de la dent que de cette manière.

● Explication des lampes : (3)

Lumière verte : mesure ok

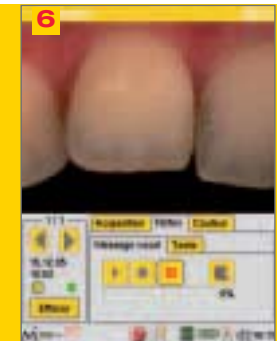
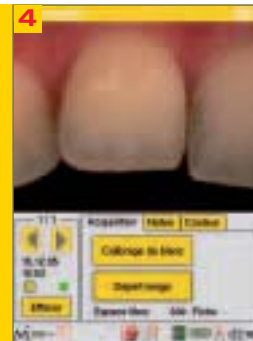
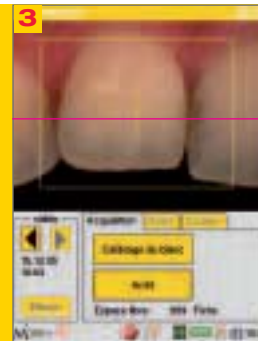
● (jusqu'à une tolérance de 0,5°)

Lumière jaune : mesure juste à la limite (jusqu'à une tolérance de 4,5°)

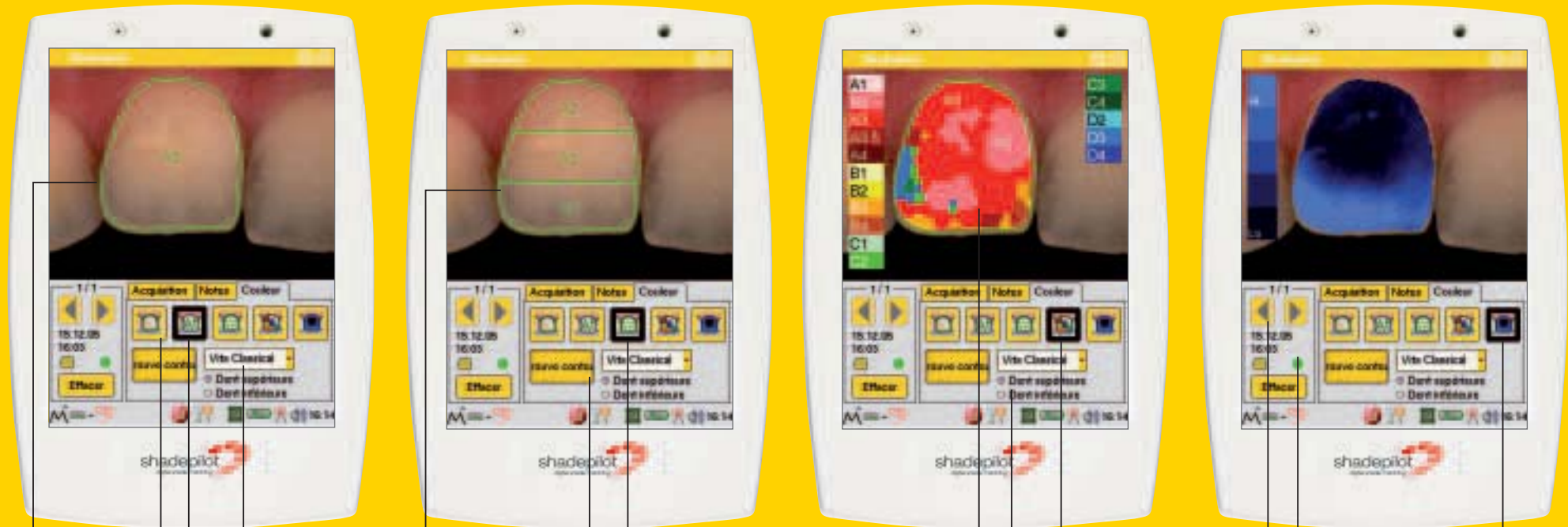
- Lumière rouge : mesure n'est pas ok (jusqu'à une tolérance de 6,0°)
Vous pouvez passer de photos en photos grâce aux touches à flèche (4). Si une photo n'est pas réussie, vous pouvez l'éliminer avec la touche d'effacement.

Ajouter d'autres informations

Le Shadepilot™ vous offre la possibilité de consigner des informations détaillées sur une notice (5) ou un message verbal (6) sur chaque photo voire chaque patient.



Comment évaluer les résultats sur Shadepilote™



Adapter
manuellement
le contour de
la dent avec le
crayon

Fonction:
Définition du
contour

Choisissez
votre teintier
de références

Fonction:
Définition de
la couleur

En cliquant,
vous obtenez
les valeurs des
couleurs des
différentes zones

Remise à zéro vers
la forme initiale :
le contour de la dent sera
dessiné automatiquement

Fonction:
mesure en 3 zones

Analysez les valeurs
des couleurs des
différentes zones

Choisissez la
zone à analyser

Fonction:
Carte des couleurs

Fonction:
Translucidité

Affichage d'état
Précision de la
mesure

Naviguez entre
plusieurs photos

Le traitement sur PC



Carte des couleurs



Analyse complète de la dent



Calcul des distances et des surfaces



Retouches



Mesure absolue



Mesure asynchrone



Meilleure échelle



Prochaine mesure dans la nouvelle fenêtre

Élaborer le profil de l'utilisateur



Vous pouvez élaborer ou gérer un ou plusieurs profils de dentistes utilisateurs sous ce point de menu.

Banque de données patients



Dans la banque de données patients (barre de menu de gauche), vous pouvez consigner et gérer vos données patients et affecter les photos à la dent correspondante.

Photos faites aujourd'hui

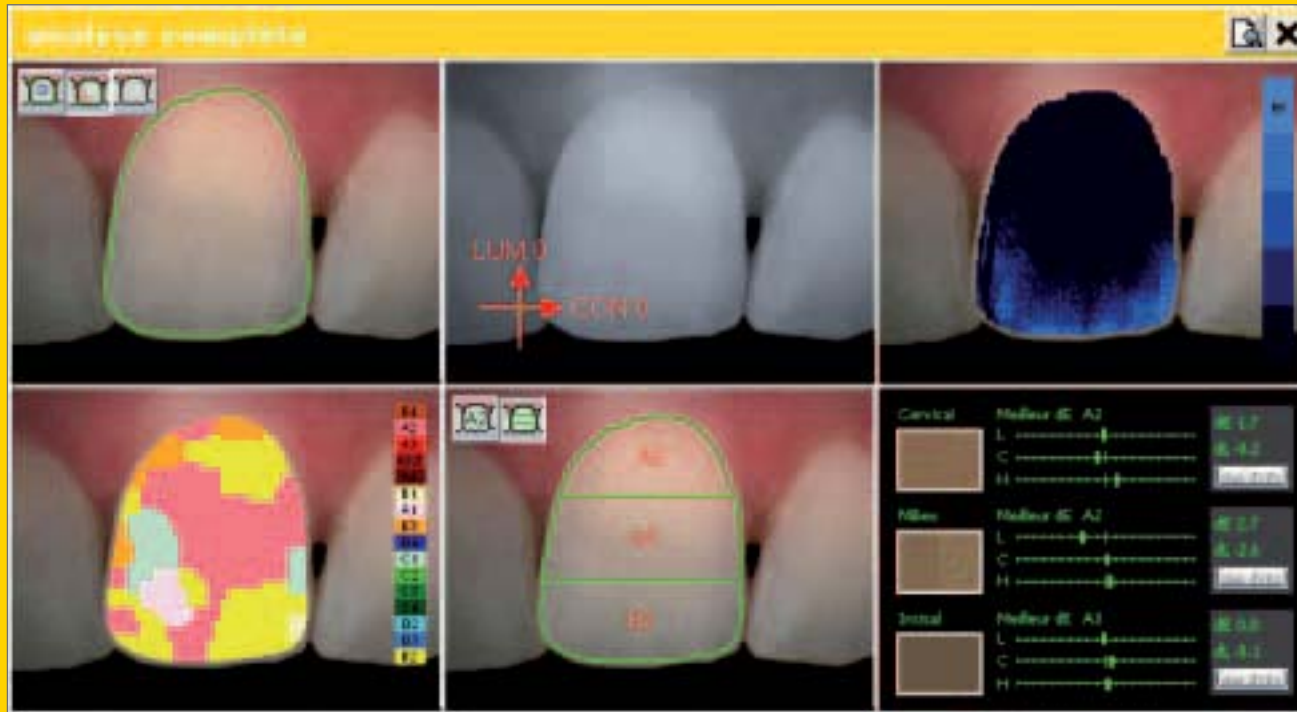


Avec cette icône, vous transférez vos photos de patients dans la banque de données « Photos faites aujourd'hui ». Vous pouvez y affecter par Drag & Drop les photos au patient correspondant.

Traitement et analyse

En double cliquant sur une photo sélectionnée, vous l'ouvrez en grand format avec de nombreux outils de traitement et d'analyse. (voir plus haut).

Comment analyser les résultats sur le PC



Cette vue d'ensemble montre les nombreuses possibilités d'analyse et d'évaluation du logiciel ShadePilot™ :

- Définition de la forme
- Évaluation de l'éclairage et des contrastes
- Translucidité
- Carte des couleurs
- Mesure en 3 zones
- Définition des couleurs de la mesure en 3 zones

Spécifications techniques

Spectrophotomètre Shadepilot™ Micro Dental

Type d'appareil : **spectrophotomètre**

Données spectrales

Physique : de 410 nm à 680 nm

Données calibrées :

de 400 nm à 720 nm, en étapes de
10 nm de données de mesure :

- Éclairage 2 x 45°, polarisé, télécentrique, monochromatique

- Photo avec 0°, polarisée, télécentrique
- Zone de mesure : ~ 18 x 14 mm avec 640 x 480 points
- Résolution numérique 640 x 480 = 307.200 (= N° de lieux de couleurs spectrales)
- Résolution optique : ~ 0,03 x 0,03 mm pour chaque point
- Répétition : mieux que ΔE de 0,5 sur la dent
- Conformité appareil-appareil : mieux que ΔE de 1 sur la dent
- Capteur : capteur noir-blanc-CCD (pour mesures spectrales)

- Contenu :
Shadepilot™
6 embouts
Chargeur d'accu
CD de configuration de logiciel PC,
pilote USB inclus
Mode d'emploi
Carte mémoire SD 128 Mo
- Standard
Sécurité : EN 61010-111
EMC : EN 61326-1

Configuration minimale de l'ordinateur :

PC Windows® 2000 ou plus (non inclus)

CPU: Pentium III 800 MHz, 128 Mo RAM, 20 Go HD, lecteur CD/CR-R/CD-RW

Pour l'extension de la communication : Carte W-LAN ou Port USB 1.1/2.0 ou modem.

Utilisable aussi en tant que version Stand Alone, avec les fonctions d'évaluation essentielles pour le prélèvement des couleurs.

Informations générales :

Bloc d'alimentation : accu aux ions Li rechargeable · Veille : 2 heures · Chargeur : 110 V – 115 V 60 Hz /

220 V – 230 V 50 Hz · Puissance : 220 V - 230 V · Température ambiante : 10 °C – 40 °C ·

Humidité de l'air : 30% – 80% · Dimensions : (H x l x L) 21 x 16 x 11 cm · Poids : 900 grammes ·

USB 1.1 ou 2.0 · W-LAN 11 Mbits (TCP/IP) · SD Memory Card 128 Mo · Microphone

DeguDent GmbH

P.O. Box 1364 · 63403 Hanau
GERMANY

www.degudent.com
www.shadepilot.com

DeguDent

A Dentsply International Company